

REXANT

РУКОВОДСТВО ПО ЭКСПЛУАТАЦИИ

ГАЗОВАЯ ПЛИТКА ПОРТАТИВНАЯ «КОЧЕВНИК»



12-4131

НАЗНАЧЕНИЕ

Газовая плитка туристическая компактная «Кочевник» применяется для приготовления пищи в полевых условиях, в кемпинге или во время отдыха на природе.

Важно: внимательно прочтите эту инструкцию по эксплуатации, чтобы ознакомиться с устройством, прежде чем подключать его к картриджу. Сохраните эти инструкции для использования в будущем.

КОМПЛЕКТАЦИЯ

1. Газовая плитка портативная – 1 шт.
2. Инструкция по эксплуатации – 1 шт.
3. Чехол – 1 шт.

ТЕХНИЧЕСКИЕ ХАРАКТЕРИСТИКИ

Название продукта:	портативная походная плита
Модель:	Кочевник
Тип газа:	пропан/бутан/изобутан
Расход:	73 г/ч
Номинальная тепловая мощность:	1,0 кВт
Давление газа:	1,6 кПа
Пьезоподжиг:	нет
Соединение:	резьбовое
Газовый баллон:	туристический газовый баллон с резьбой или подключенный через переходник другой баллон, соответствующий стандарту EN 417
Вес нетто:	0,205 кг
Габариты:	95 мм (высота) x 125 мм (диаметр)
Срок службы:	10 лет

ТРЕБОВАНИЯ К УСТАНОВКЕ

Газовые плитки REXANT являются портативным газоиспользующим оборудованием, установка и эксплуатация которого требует соблюдения специальных правил безопасности. Плиты предназначены для установки на открытом воздухе или в подходящих для этого помещениях без постоянного пребывания в них людей (кухнях, подсобных помещениях и т. п.) в жилых, общественных или производственных зданиях, индивидуальных домах, коттеджах, в которых соблюдено требование по наличию достаточной общей обменной вентиляции и имеется возможность для подвода достаточного количества чистого наружного атмосферного воздуха для горения, а также соблюдены другие требования местных и федеральных норм, регламентирующих установку внутридомового газового оборудования.

УКАЗАНИЯ ПО ВЫБОРУ МЕСТА РАЗМЕЩЕНИЯ ПЛИТЫ

При выборе места установки плиты должны учитываться следующие указания:

- Плитка должна устанавливаться во внутреннем нежилом помещении здания, защищенном от воздействия атмосферных осадков, имеющем естественную или механическую общеобменную вентиляцию, обеспечивающую воздухообмен в этом помещении не менее

3-кратного (т. е. постоянную замену воздуха в размере 3 объемов помещения в м. куб. в час) и постоянный приток свежего воздуха для горения;

- При выборе места установки плитки необходимо обеспечить достаточное ее удаление от траектории движения людей и животных, для того чтобы исключить возможный контакт людей с работающей плитой и находящейся на ней горячей посудой;

- По соображениям противопожарной безопасности запрещено устанавливать плитку любого типа в непосредственной близости с местами, где хранятся легковоспламеняющиеся и летучие вещества (например, бумага, бензин, растворители и т. п.). Плитку с баллоном следует устанавливать на ровной горизонтальной поверхности. Спереди должен быть обеспечен свободный доступ к плитке.

ВАЖНО: В любом случае, действующие в данной местности федеральные и местные нормы и правила, относительно установки газоиспользующего оборудования, должны иметь приоритет перед данными в данном руководстве указаниями изготовителя.

ОБЩИЕ ПРАВИЛА ПРОТИВОПОЖАРНОЙ БЕЗОПАСНОСТИ И ПОЛЬЗОВАНИЯ ПЛИТОЙ:

- Не рекомендуется использовать для приготовления пищи посуду диаметром более 200 мм;

- Не рекомендуется при установке плитки на баллоне устанавливать совокупно нагрузку (посуда + содержимое) более 2 кг во избежание повреждения газового баллона;

- Перед подсоединением баллона необходимо убедиться, что регулятор подачи газовой смеси выкручен в положение «-»;

- Запрещено пользование плиткой людям, не ознакомившимся с руководством, а также детям и другим лицам, не отдающим себе отчет в своих действиях;

- Запрещено пользование плитой без присмотра;

- Запрещено использование изделия лицами в нетрезвом состоянии, а также лицами, не способными по медицинским показаниям пользоваться таким оборудованием;

- Запрещается установка и пользование плитой в местах с повышенным риском пожарной опасности (вплотную к деревянным поверхностям, покрытым обоями или другим легко воспламеняемым покрытиям, стенам и пр.) – при неблагоприятных условиях это может стать причиной пожара;

- Не храните вблизи плитки и вместе с ней летучие взрывоопасные и горючие вещества (бензин, аэрозоли, бумагу, ветошь и т. п.) – при неблагоприятных условиях это может стать причиной пожара;

- Портативные газовые плитки REXANT должны использоваться только в целях приготовления пищи, они не предназначены для коммерческого использования, а также для других целей (обогрева помещения, сушка белья и пр.);

- Запрещается эксплуатировать плитку с несоответствующим типом газового баллона, но допускается использование через переходник – опорную треногу с баллонами с цанговым разъемом;

- При использовании сжиженного газа помните, что он тяжелее воздуха, и его утечка приводит к накоплению газа, в первую очередь, в нижней зоне помещения. Размещение и эксплуатация баллонов сжиженного газа при эксплуатации плиты должна осуществляться в соответствии с действующим законодательством;

- Запрещено пытаться искать утечки газа при помощи открытого огня (спички и пр.);

Запрещено пользование неисправной плиткой – при появлении неисправности и/или при необходимости технического обслуживания плиты обратитесь к помощи квалифицированного специалиста по ремонту бытового газового оборудования;

- В случае возникновения пожара немедленно перекройте подачу газа, отсоедините газовый баллон или закройте общий запорный газовый кран на пропановом газовом баллоне и отсоедините газовый баллон от плиты, вызовите пожарную службу по телефону 01 и до приезда пожарных примите посильные меры по тушению огня.

ВО ИЗБЕЖАНИЕ ПОЛУЧЕНИЯ ОЖОГОВ

- Горелка и варочная поверхность плиты сильно нагреваются в процессе работы плитки и могут оставаться нагретыми еще некоторое время после ее выключения. Во избежание ожогов будьте осторожны и не прикасайтесь к ним до их полного остывания;
- Не подпускайте маленьких детей к работающей плитке;
- Проявляйте осторожность при приготовлении блюд с большим количеством жира и масла - их пары легко воспламеняются и могут стать причиной ожога или пожара. Если произошло возгорание масла или жира, то нельзя тушить их водой – это может привести к разбрызгиванию масла и возможным ожогам, для тушения огня рекомендуется накрыть посуду плотной крышкой;
- Будьте осторожны при приготовлении кипящих жидкостей – их выплескивание или опрокидывание может стать причиной несчастного случая и получения ожогов.

ПРОЧИЕ РЕКОМЕНДАЦИИ И ИНФОРМАЦИЯ

Если плита передается другому владельцу, передайте ему также это руководство;

- Пламя горелки плиты может быть задуто сильным потоком воздуха со скоростью более 2,5 м/с, не допускайте сильные потоки воздуха при эксплуатации плиты; для уменьшения воздействия воздушного потока используйте специализированные складные или стационарные экраны из металла, помните, что их также нужно устанавливать на расстоянии от газовой плиты;
- Не позволяйте маленьким детям играть с газовыми баллонами, с элементами плиты и плитой в работе – это может являться для них возможным источником опасности;
- Перед подсоединением газового баллона убедитесь в наличии и целостности резьбовых соединений, гибких шлангов подводки. Не используйте плитку, если резьбовые соединения и гибкие шланги повреждены, изношены, имеют трещины или разрывы;
- Не применяйте несколько приборов для нагрева одной кастрюли. Не нагревайте несколько предметов на одной плитке;
- Запрещается изменять местоположение работающей плиты, а также вносить изменения в:
 - конструкцию плиты и ее компонентов;
 - подсоединение газа;
 - производить другие изменения, влияющие на работу плитки.

ПОДВОД ВОЗДУХА ДЛЯ ГОРЕНИЯ И ВЕНТИЛЯЦИЯ

Газовые плитки забирают воздух для горения непосредственно из окружающего воздуха. Поэтому чрезвычайно важно обеспечить подвод необходимого для горения количества воздуха. Из-за недостатка воздуха нарушается режим горения и происходит быстрое образование сажи (пламя при этом приобретает красновато-желтый цвет) с образованием повышенного количества вредных веществ (окиси углерода CO), опасных для здоровья и жизни человека.

ПРАВИЛА ПОЛЬЗОВАНИЯ ГАЗОВЫМ БАЛЛОНОМ

Запрещается хранить баллоны в местах, где температура воздуха может превышать 40 °С, в багажнике автомобилей, припаркованных на жарком солнце, подвергать нагреванию и воздействию прямых солнечных лучей.

Замену газового баллона проводить в хорошо проветриваемом помещении или на открытом воздухе вдали от людей и источников возможного воспламенения.

Перед использованием баллона убедитесь, что газовый баллон не имеет видимых повреждений, вмятин и трещин.

Баллоны должны храниться только в хорошо проветриваемом помещении, вне досягаемости для детей. Хранение внутри помещений должно осуществляться в соответствии с правилами пожарной безопасности.

Запрещается подвергать баллоны механическому воздействию. Запрещается протыкать или сжигать пустые баллоны. После использования утилизируйте газовые баллоны как бытовой отход.

Данный прибор может использоваться с газовыми баллонами с резьбовым клапаном емкостью, например, 230, 400 г либо через специальные переходники с баллонами с клапаном нажимного типа и цанговым патроном для фиксации. При этом, ставить плитку вертикально допускается с осторожностью ввиду малой устойчивости такой системы. Рекомендуется использовать переходник-треногу для установки на ровную поверхность или землю, также рекомендуем использовать подставки для газовых баллонов типа «паук» для увеличения устойчивости.

Если содержимое баллона закончится во время эксплуатации плитки, пламя постепенно будет уменьшаться до полного исчезновения. Чтобы убедиться, что баллон пустой, извлеките баллон из плиты и слегка встряхните баллон. При этом должны отсутствовать какие-либо признаки наличия жидкости внутри.

ДЕЙСТВИЯ ПРИ ВЫЯВЛЕНИИ УТЕЧКИ ГАЗА

Немедленно выключите плитку, если вы почувствовали запах газа и/или услышали «шипящий» звук. Это указывает на возможность утечки газа из баллона или топливных магистралей плиты: поверните ручку розжига в положение «->», затем освободите баллон, выкрутив плитку из него, затем, если это безопасно, отсоедините и изолируйте баллон.

Откройте все окна или перенесите аппарат в хорошо проветриваемое место вдали от источников огня. Если вы почувствовали запах газа – не пользуйтесь и не включайте/выключайте какие бы то ни было электро- или газовые приборы, телефоны, находящиеся вблизи плиты (в одном помещении). Не зажигайте огня.

Определение места утечки газа производите только вне помещений с помощью мыльного раствора воды или специализированными приборами для поиска утечки газов. Не пытайтесь обнаружить утечку газа с помощью пламени. Избегайте попадания газа в органы дыхания.

Свяжитесь с вашим поставщиком или квалифицированным специалистом.

ЧИСТКА И ТЕХОБСЛУЖИВАНИЕ

1. Прибор необходимо мыть после каждого использования и проводить техническое обслуживание не реже 1 раз в полгода. Техническое обслуживание газового оборудования должно проводиться только квалифицированным специалистом.
2. В ходе эксплуатации плиты возможно засорение газового инжектора, при этом будет заметно снижение силы горения пламени либо оно может полностью отсутствовать. Для очистки инжектора вы можете обратиться в сервисный центр или прочистить его самостоятельно.
3. Содержите прибор в чистоте. Перед чисткой обязательно отключите плиту от источника питания. Для чистки поверхностей плиты используйте влажные бытовые салфетки, если необходимо – добавьте моющие средства. После чистки протрите плитку сухой тряпкой. Перед чисткой варочной поверхности извлеките ее из корпуса плиты. Варочную поверхность можно промыть в теплой воде с добавлением моющего средства.
4. Грязь, пыль, масло и т. п. могут стать причиной засорения газовой горелки, что может привести к снижению силы горения пламени. Для очистки конфорок используйте металлическую щетку. При чистке газовой конфорки не допускайте попадания воды в отверстия горелки.
5. Перед хранением убедитесь, что регулятор подачи газовой смеси полностью закрыт в положение «->», а плитка тщательно очищена. Очистка особенно рекомендуется, если прибор не будет использоваться долгое время.

ПРАВИЛА ИСПОЛЬЗОВАНИЯ ПЛИТКИ

а. Подсоединение газового баллона.

- 1) Подсоединение/замену газового баллона следует производить на улице, вдали от любых источников искр и возгорания, таких, как любые виды открытого огня, мангалы, сварочные работы, электрическая дуга и на расстоянии от других людей. Перед заменой убедитесь, что ранее используемый баллон пуст, газ не выходит при открытии вентиля подачи газовой смеси.
- 2) Осторожно закройте вентиль подачи газовой смеси по часовой стрелке до упора в положение «->».
- 3) Если замена баллона происходит после работы газовой плитки, во избежание получения

ожогов, убедитесь, что плитка уже остыла после работы, затем возьмитесь за корпус плитки и круговым движением против часовой стрелки открутите плитку от баллона или переходника.

4) Снимите крышку с нового газового баллона, осмотрите ниппель, резиновую прокладку плитки и гнездо на газовом баллоне на предмет повреждений, прокладка должна плотно прилегать к плитке. При отсутствии видимых повреждений наденьте плитку на баллон и движением по часовой стрелке закрутите аккуратно плитку до упора. Если имеются повреждения на гнезде баллона, на ниппеле плитки – не стоит пытаться работать с плиткой, это может привести к получению ожогов.

Рис. 1 – направление накручивания горелки на баллон (по часовой стрелке)

Рис. 2 – направление откручивания горелки с баллона (против часовой стрелки)



Рис. 1



Рис. 2

Для наилучшего горения рекомендуем немного взболтать газовый баллон перед началом работы.

б. Поджиг газовой смеси.

1) Убедитесь, что соединение плитки с баллоном герметично и нет утечки газа – в крайнем положении «-» вентиля подачи газовой смеси не должно быть шипения газа, не должен чувствоваться запах газовой отдушки.

2) Зажгите спичку, зажигалку или горелку, направьте пламя на край конфорки газовой плитки и медленно открывайте вентиль подачи газовой смеси против часовой стрелки (в направлении положения «+»), пока газ не загорится.

Желательно сразу поставить емкость с водой или пищей на конфорку плитки.

Рис. 3 – подача газа для начала работы (против часовой стрелки в положение «+»)



Рис. 3

3) Отрегулируйте мощность горения вращением вентиля подачи газовой смеси от положения «-» к положению «+».

4) Для газовых плиток, устанавливаемых на баллоны, настоятельно рекомендуется использование экранов для защиты пламени от воздействия воздушных масс, например, REXANT «Щит» артикул 12-4160; это действие позволит как минимум на 40-60% увеличить скорость и эффективность работы газовой плитки, и исключить сбитие пламени ветром.

Рис. 4 – пример использования экрана

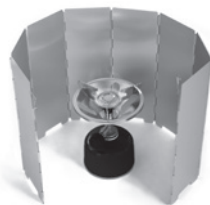


Рис. 4

с. Выключение плитки.

1) Для отключения плиты вентиль подачи газовой смеси необходимо полностью закрыть по часовой стрелке в положение «-». После использования плитки подождите, пока корпус полностью не остынет.

Рис. 5 – закрытие подачи газа для окончания работы (по часовой стрелке в положение «-»)

Рис. 5



2) После использования и остывания корпуса необходимо отсоединить плитку от баллона, клапан баллона закрыть крышкой.

УСЛОВИЯ ХРАНЕНИЯ И ТРАНСПОРТИРОВКИ

Перевозить газовые плиты REXANT необходимо в индивидуальной заводской упаковке в вертикальном или горизонтальном положении.

Хранение плит должно осуществляться в защищенных от воздействия атмосферных осадков помещениях при температуре 0...+40 °С, относительной влажности не более 70% и отсутствии коррозионно-активных веществ.

Газовые плиты являются продукцией потенциально опасной, при использовании которой должны соблюдаться правила, приведенные в этой инструкции. Пожалуйста, для вашей безопасности и обеспечения длительного срока службы плиты, внимательно изучите требования данной инструкции.

УТИЛИЗАЦИЯ

Утилизация производится в соответствии с требованиями действующего законодательства Российской Федерации.

ГАРАНТИЙНЫЕ ОБЯЗАТЕЛЬСТВА

Гарантийный срок эксплуатации – 3.5 года со дня продажи при условии соблюдения покупателем правил, указанных в Руководстве по эксплуатации.

Замена изделия производится только после предварительного тестирования.

ГАРАНТИЙНЫЕ ОБЯЗАТЕЛЬСТВА НЕ РАСПРОСТРАНЯЮТСЯ В СЛУЧАЕ:

- Отсутствия правильно заполненного гарантийного талона, чека и упаковки изделия в товарном виде.
- Видимых физических повреждений и/или следов самостоятельного ремонта изделия.
- Неработоспособности ввиду обстоятельств непреодолимой силы: стихийные, военные действия и пр.
- Гарантия распространяется только на территории Российской Федерации.

ГАРАНТИЙНЫЙ ТАЛОН

Наименование товара:	
Модель (артикул производителя)	
Место продажи:	
Дата продажи:	
Печать и подпись продавца:	
Подпись покупателя:	

Изготовитель: «Нингбо Джиа Ши трейдинг Ко., ЛТД» / «Ningbo Jia She trading Co.,Ltd»
Адрес изготовителя: 5-5, билдинг 009, Шубо роад No 9, Иньчжоу дистрикт, Нингбо сити, Чжецзян провинц, Китай/ 5-5, bulding 009, Shubo road no 9, Yinzhou district, Ningbo city, Zhejiang province, China

Импортер и уполномоченный представитель: ООО «СДС»

Адрес импортера: 123060 г. Москва, ул. Маршала Соколовского, д. 3, эт. 5, пом. 1, ком. 3



Дату изготовления см. на упаковке и/или изделии.

